



新竹縣縣政統計通報

新竹縣勞工平均投保薪資概況 107-A-009

一、107 年 3 月本縣勞工退休金新制提繳人數 22 萬 2,805 人，平均提繳工資 5 萬 0,621 元

107 年 3 月本縣勞工退休金新制^(*)提繳家數 9,268 家，提繳人數 22 萬 2,805 千人，平均提繳工資 5 萬 0,621 元，較上月 5 萬 1,043 元減少 421 元，較去年同月 4 萬 9,011 元增加 1,610 元，較全國平均提繳工資 3 萬 8,305 元高 1 萬 2,316 元(詳如表一)。

表一、107 年 3 月新竹縣與全國勞工退休金新制提繳概況

單位：家, 人, 元

項目	新竹縣			全國
	提繳家數 (家)	提繳人數 (人)	平均 提繳工資 (元)	平均 提繳工資 (元)
107年03月	9,268	222,805	50,621	38,305
107年02月	9,232	221,380	51,043	38,274
106年03月	8,966	211,995	49,011	37,534
107年3月 和上月比較	36	1,425	-421	31
107年3月 和去年同月比較	302	10,810	1,610	771

備註：本表地區別係依提繳單位登記地址之縣市予以統計。

資料來源：勞動部薪資行情及大專生就業導航查詢系統

(*)說明：為保障勞工退休生活，政府自 94 年 7 月開辦可攜式勞退新制，受僱勞工可就新舊制擇一適用，依勞工退休金條例規定，雇主應按員工每月工資總和，申報勞工退休金月提繳工資，並提撥月退休金。

二、107 年 3 月本縣勞工退休新制平均提繳概況依行業別分

(一)提繳人數最多之行業為製造業

107 年 3 月本縣勞退新制提繳人數最多之行業為製造業 12 萬 4,601 人，次為批發及零售業 2 萬 6,048 人，再次為專業、科學及技術服務業 1 萬 8,265 人(詳如表二)。

(二)提繳家數最多之行業為批發及零售業

107 年 3 月本縣勞退新制提繳家數最多之行業為批發及零售業 2,846 家，次為製造業 1,651 家，再次為營建工程業 993 家(詳如表二)。

(三)平均提繳工資最高之行業為專業、科學及技術服務業

107 年 3 月本縣勞退新制平均提繳工資最高之行業為專業、科學及技術服務業，平均提繳工資 7 萬 3,502 元，次為出版、影音製作、傳播及資通訊服務業平均提繳工資 7 萬 0,227 元，再次為製造業，平均提繳工資 5 萬 5,811 元(詳如表二)，平均提繳工資最低之行業為住宿及餐飲業，平均提繳工資 2 萬 2,738 元，再次為支援服務業平均提繳工資 2 萬 6,983 元。

(四)近 3 年工資成長率最高之行業為藝術、娛樂及休閒服務業

就工資成長率觀察，本縣勞退新制平均提繳工資近 3 年工資成長率*最高之行業為藝術、娛樂及休閒服務業，成長率 21.69%，次為出版、影音製作、傳播及資通訊服務業，成長率 13.92%，再次為電力及燃氣供應業，成長率 13.05% (詳如表二)。

(*)說明:近 3 年工資成長率計算方式:(107 年 3 月工資-36 個月前工資)/36 個月前工資

表二、新竹縣 107 年 3 月勞工退休金新制提繳概況依行業分

單位：人、家、元、%

行業	提繳人數 (人)	提繳家數 (家)	平均 提繳工資 (元)	近3年工資 成長率(%)
總計	222,805	9,268	50,621	9.77
工業小計	131,723	2,719	54,616	12.21
農、林、漁、牧業	194	20	27,259	1.75
礦業及土石採取業	109	17	28,505	-4.31
製造業	124,601	1,651	55,811	12.53
電力及燃氣供應業	172	8	45,095	13.05
用水供應及污染整治業	384	50	27,695	5.34
營建工程業	6,457	993	33,848	5.68
服務業小計	90,888	6,529	44,882	6.56
批發及零售業	26,048	2,846	43,816	6.37
專業、科學及技術服務業	18,265	586	73,502	8.18
不動產業	6,485	359	28,825	11.85
支援服務業	6,310	264	26,983	4.82
醫療保健及社會工作服務業	6,201	522	33,364	6.72
運輸及倉儲業	5,925	121	38,701	12.64
教育業	5,773	470	29,830	6.06
住宿及餐飲業	5,605	557	22,738	7.58
出版、影音製作、傳播及資通訊服務業	3,990	157	70,227	13.92
其他服務業	2,662	452	36,822	3.89
藝術、娛樂及休閒服務業	1,595	57	33,491	21.69
公共行政及國防；強制性社會安全	1,498	51	29,872	6.78
金融及保險業	531	87	48,937	11.01

備註：本表係依提繳單位登記地址之縣市予以統計。

資料來源：勞動部薪資行情及大專生就業導航查詢系統

說明：1. 依勞動基準法及勞工退休金條例規定，工資係指勞工因工作而獲得之報酬，包括工資、薪金及按計時、計日、計月、計件以現金或實物等方式給付之獎金、津貼及其他任何名義之經常性給與均屬之。

2. 近3年工資成長率計算方式： $(107年3月工資 - 36個月前工資) / 36個月前工資$ 。

3. 行業別按行業標準分類第十次修訂。

三、107 年 3 月本縣勞工退休金新制提繳概況依年齡分

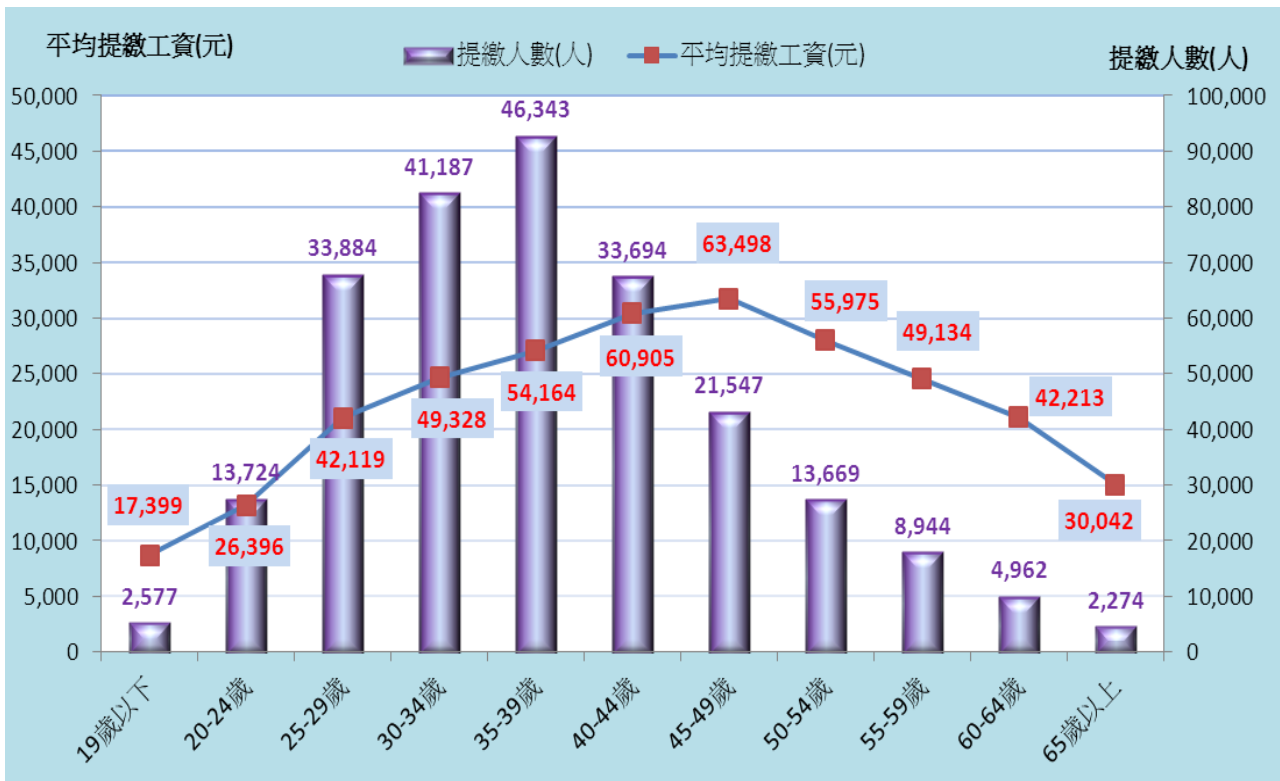
(一)35-39 歲提繳人數最多

107 年 3 月本縣勞退新制提繳人數最多為 35-39 歲，有 4 萬 6,343 人，次為 30-34 歲有 4 萬 1,187 人，65 歲以上有 2,274 人，占全縣提繳人數的 1.02%（詳如圖一及表三）。

(二) 45-49 歲平均提繳工資最高

107 年 3 月本縣勞退新制平均提繳工資最高為 45-49 歲，平均提繳工資為 6 萬 3,498 元，次為 40-44 歲有 6 萬 0,905 元，最低為 19 歲以下平均提繳工資為 1 萬 7,399 元，本縣勞退新制平均提繳工資呈現鐘型型態，依年齡與提繳工資增加成正比，至 45-49 歲後又逐漸遞減（詳如圖一及表三）。

圖一、107 年 3 月新竹縣勞退新制平均提繳工資及提繳人數按年齡分



表三、新竹縣勞工退休金新制提繳人數及平均提繳工資依年齡分

單位：家,人,元

項目	107年03月		107年02月	
	提繳人數 (人)	平均 提繳工資 (元)	提繳人數 (人)	平均 提繳工資 (元)
總計	222,805	50,621	221,380	51,043
19歲以下	2,577	17,399	2,505	17,462
20-24歲	13,724	26,396	13,552	26,400
25-29歲	33,884	42,119	33,995	42,319
30-34歲	41,187	49,328	41,154	49,715
35-39歲	46,343	54,164	46,203	54,669
40-44歲	33,694	60,905	33,265	61,648
45-49歲	21,547	63,498	21,303	64,100
50-54歲	13,669	55,975	13,541	56,366
55-59歲	8,944	49,134	8,808	49,375
60-64歲	4,962	42,213	4,835	42,718
65歲以上	2,274	30,042	2,219	30,152

備註：本表係依提繳單位登記地址之縣市予以統計。

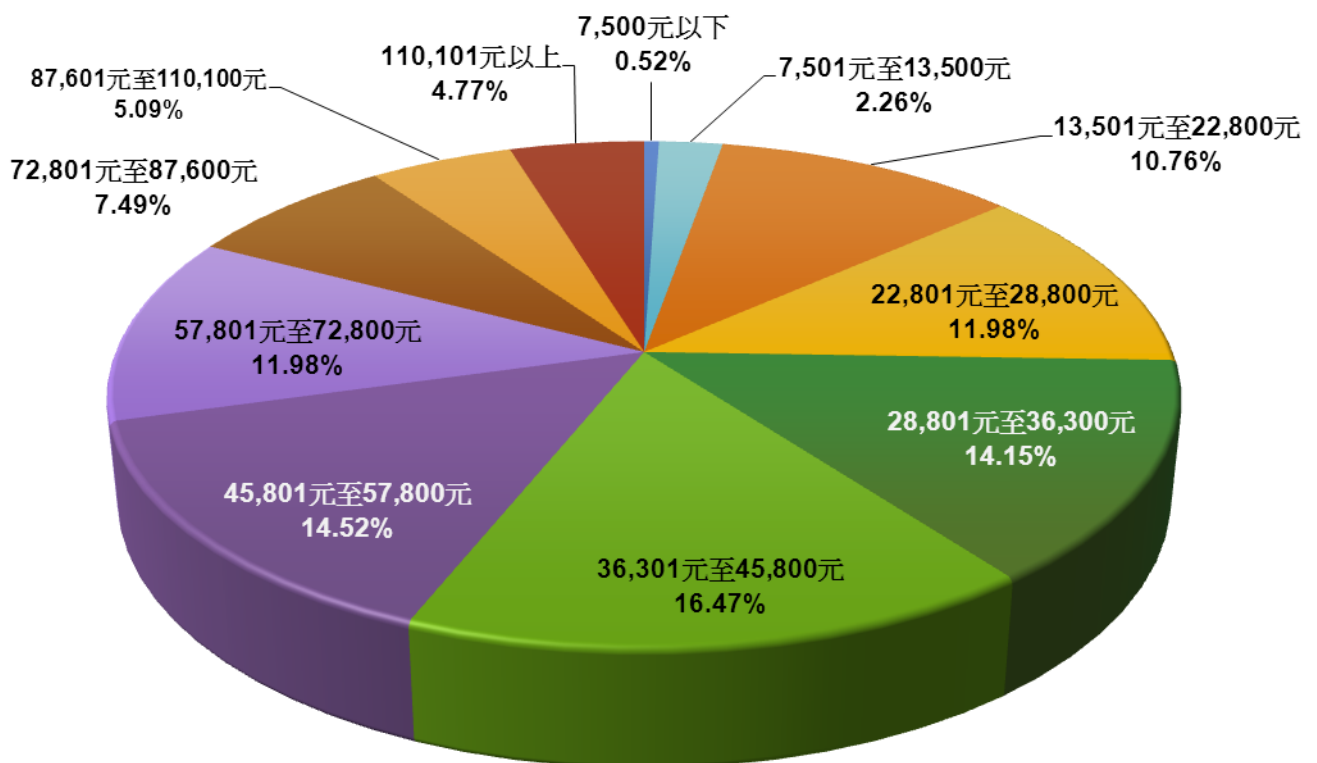
資料來源：勞動部薪資行情及大專生就業導航查詢系統

四、107 年 3 月本縣勞工退休金新制提繳工資結構

(一) 平均提繳工資以 3 萬 6,301 元至 4 萬 5,800 元間最多

107 年 3 月本縣勞退新制平均提繳工資級距以 3 萬 6,301 元至 4 萬 5,800 元間最多，占 16.47%，次為 4 萬 5,801 元至 5 萬 7,800 元間，占 14.52%，薪資較高的級距如 8 萬 7,601 元至 11 萬 0,100 元間，占 5.09%，11 萬 0,101 元以上，占 4.77%(詳如圖二及表四)。

圖二、107 年 3 月新竹縣勞退新制平均提繳工資結構圖



(二) 男性平均提繳工資較女性高

若以性別觀察，107 年 3 月本縣勞退新制平均提繳工資級距男女性皆以 3 萬 6,301 元至 4 萬 5,800 元間最多，分別占 15.43%、17.95%；男性平均提繳工資 5 萬 7,710 元，女性平均提繳工資 4 萬 0,605 元，男性平均提繳工資較女性高 1 萬 7,105 元(詳如圖二及表四)。

表四、107 年 3 月新竹縣勞工退休金新制提繳概況按工資級距分

單位：%，人，元

工資級距	合計		男性		女性	
	人數	結構比(%)	人數	結構比(%)	人數	結構比(%)
總計(人)	222,805	100	130,472		92,333	100
7,500元以下	1,164	0.52	541	0.41	623	0.67
7,501元至13,500元	5,031	2.26	2,220	1.70	2,811	3.04
13,501元至22,800元	23,975	10.76	10,703	8.20	13,272	14.37
22,801元至28,800元	26,696	11.98	10,549	8.09	16,147	17.49
28,801元至36,300元	31,537	14.15	15,110	11.58	16,427	17.79
36,301元至45,800元	36,699	16.47	20,127	15.43	16,572	17.95
45,801元至57,800元	32,350	14.52	19,818	15.19	12,532	13.57
57,801元至72,800元	26,698	11.98	18,961	14.53	7,737	8.38
72,801元至87,600元	16,679	7.49	13,379	10.25	3,300	3.57
87,601元至110,100元	11,346	5.09	9,587	7.35	1,759	1.91
110,101元以上	10,630	4.77	9,477	7.26	1,153	1.25
平均提繳工資(元)	50,621		57,710		40,605	

備註：本表係依提繳單位登記地址之縣市予以統計。

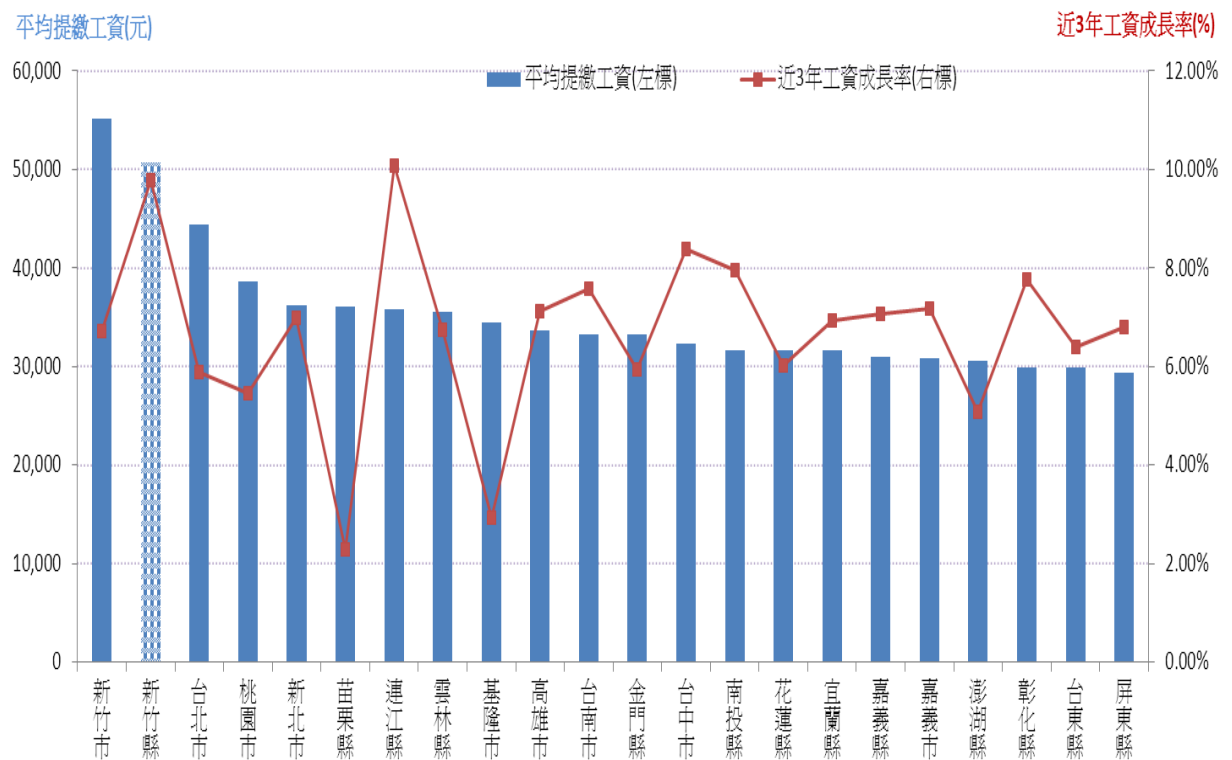
資料來源：勞動部薪資行情及大專生就業導航查詢系統

五、107 年 3 月本縣勞退新制平均提繳工資全國排名第 2

(一)107 年 3 月本縣勞退新制提繳家數全國排名第 8，提繳人數全國排名第 9，平均提繳工資全國排名第 2 (詳如圖三及表五)。

(二)若以近 3 年成長率來看，提繳家數成長率 13.00%，全國排名第 4；提繳人數成長率 15.25%，全國排名第 4；平均提繳工資成長率 9.77%，全國排名第 2(詳如圖三及表五)。

圖三、107 年 3 月全國勞退新制平均提繳工資及近 3 年工資成長率



備註：本圖地區別係依提繳單位登記地址之縣市予以統計。

資料來源：勞動部薪資行情及大專生就業導航查詢系統

表五、107年3月各縣市勞工退休金新制提繳概況

單位：家, 人, 元, %

縣市別	提繳家數		提繳人數		平均	
	(家)	近3年 家數成長率 (%)	(人)	近3年 人數成長率 (%)	提繳工資 (元)	近3年 工資成長率 (%)
台北市	102,527	4.57	1,818,491	9.00	44,333	5.89
新北市	89,333	5.71	944,265	8.06	36,189	6.99
台中市	80,101	8.70	822,490	11.08	32,332	8.38
高雄市	54,899	6.46	639,190	9.14	33,643	7.11
桃園市	44,477	9.93	630,209	9.29	38,564	5.47
台南市	35,386	9.98	444,647	9.70	33,294	7.58
彰化縣	25,845	7.31	256,406	9.49	29,890	7.76
新竹縣	9,268	13.00	222,805	15.25	50,621	9.77
新竹市	9,241	7.22	233,354	3.35	55,153	6.71
屏東縣	7,981	13.35	83,163	14.24	29,343	6.79
苗栗縣	6,916	8.57	89,740	1.47	36,132	2.28
雲林縣	6,682	9.74	92,604	10.72	35,524	6.75
宜蘭縣	5,490	8.43	59,858	14.45	31,586	6.94
南投縣	5,382	8.22	59,360	9.51	31,666	7.97
嘉義市	5,032	9.39	45,717	7.07	30,880	7.18
花蓮縣	4,684	4.79	44,059	8.97	31,654	6.03
嘉義縣	4,649	7.59	62,043	12.11	30,932	7.08
基隆市	4,464	5.43	40,641	11.09	34,511	2.93
台東縣	2,423	9.89	20,919	14.08	29,861	6.38
金門縣	904	11.06	9,432	18.60	33,195	5.94
澎湖縣	817	13.47	7,388	26.94	30,582	5.09
連江縣	170	19.72	1,244	27.20	35,789	10.08

備註：本表地區別係依提繳單位登記地址之縣市予以統計。

近3年工資成長率計算方式： $(107\text{年}3\text{月工資}-36\text{個月前工資})/36\text{個月前工資}$ 。

資料來源：勞動部薪資行情及大專生就業導航查詢系統